

県立新発田病院だより

第68号 2020年8月発行

新潟県立新発田病院

〒957-8588 新発田市本町1-2-8
TEL.0254-22-3121 FAX.0254-26-3874
<http://www.sbthp.jp/>

【当院の基本理念】

1. 県北の急性期高度医療を担い、質の高い医療を提供します。
2. 患者さんに優しく安全で信頼される病院を目指します。
3. 保健福祉・医療機関と連携して地域の基幹病院としての役割を担います。
4. 教育・研修を積極的に行ない、医療の未来に貢献できる人材を育てます。

目次

- P 1. 巻頭言：『お薬手帳』の重要性と活用法
P 2. 病院トピックス：新型コロナウイルス感染症に対する当院の取り組みと新しい生活様式について
P 3. CTとMRIは何が違うの？どっちがいいの？、ミニクイズ、患者さんの権利
P 4. 患者さんの声、編集後記

『お薬手帳』の重要性と活用法

薬剤部長 渡邊 史典



新型コロナウイルス感染症の感染拡大を予防するための「新しい生活様式」が提唱され、今までの当たり前だった行動を変えることが求められています。また、コロナ禍における豪雨などによる災害発生時の避難所での感染対策、夏場のマスク着用による熱中症のリスク回避対策等、新たに注意する事柄も出てきています。このような状況下、皆さんはどうお過ごしですか。

話を本題に移しますが、皆さん『お薬手帳』はお持ちですか？

『お薬手帳』はご自身の体調の把握や健康を守る上で大きな役割を果たします。

例えば災害などで避難した際、お薬を持ち出すことができなかつた場合でも、『お薬手帳』さえあれば、あなたが現在服用（使用）しているお薬を正確に伝えられます。同じ成分のお薬、同じような効き目のお薬の手配が迅速にできることもあります。是非とも日ごろから『お薬手帳』を携帯することをお勧めします。

そもそも『お薬手帳』とは？ですが、『お薬手帳』は、服用（使用）しているお薬の名称や使用方法などに関する情報を、過去のアレルギーや副作用の経験の有無と併せて、経時的に記録するためのものです。市販のお薬や健康食品の

使用があれば、そのことも記録してください。

手帳の意義や役割は、

- ・自分の服用（使用）しているお薬について把握するとともに正しく理解し、気付いた副作用やお薬の効果等の体の変化や服用したかどうか等を記録し、お薬に対する意識を高めること。
 - ・複数の医療機関を受診する際や薬局でお薬をもらう際に、それぞれの医療機関等の医師や薬剤師に手帳を提示することにより、相互作用（飲み合わせ）や重複投与を防ぎ、より安全で有効な薬物療法につなげること。
- とされています。

注意点として、使用しているすべてのお薬を1冊で記録することが大切です。それぞれの医療機関ごとに手帳を作るのではなく、1冊にまとめてください。このことが、ご自身の安全・安心にも繋がります。なお、『お薬手帳』は薬局で入手することができます。

この地域でもまだまだ多く普及はしていませんが、電子版のお薬手帳もあります。電子版のお薬手帳は、スマートフォンなどでお薬の情報を管理し、紙のお薬手帳と同じように活用できます。ご参考までに。



新型コロナウイルス感染症に対する当院の 取り組みと新しい生活様式について

呼吸器内科（感染対策委員長） 田邊 嘉也



新型コロナウイルス感染症について、新潟県では2月末に第1例目が発生しいくつかのクラスター形成もあり、これまでに125名*の患者発生がありました。感染症指定医療機関である当院は同感染症発症患者さんの内15名*を受け入れておりましたが、感染対策を徹底することで院内感染をおこすことなく、無事全員軽快退院をしていただきました。直接患者さんの対応を担っていただいた職員のみならず、当院の関係者すべてが一丸となって対応できたことが大きかったと考えています。

原稿執筆時点では新潟県でも患者さんの発生が相次ぎ、非常に厳しい状況です。ただ、当初の手探りの状況からはかなり変わってきていると感じます。ウイルスの特性がわかってきて疾患自体の病態もある程度わかってきています。やみくもに恐れることなく「with Corona」時代に対応する必要があるわけです。そこで大切なのが「新しい生活様式」の実践ということになります。咳エチケットや手洗に加えて、今回の新型コロナウイルス感染症においては新しく「social distancing」、「3密回避」といった新たな行動様式が加わりました。（詳細は厚生労働省のHP等をご参照ください。）

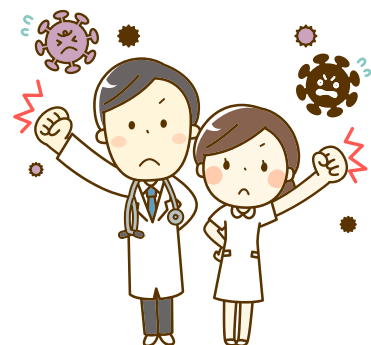
ただ、現在の新型コロナウイルス感染対策はやや過剰な対応も目に付くようになってきています。例えばマスクは他者に飛沫をとばさないために装着するものです。周囲2m以内（閉鎖空間でなければ1mでもよい）に、他の人

がいない状況ではマスクをする必要はありません。マスクはメリハリをもって着脱してください。

さらに種々の施設に入る際の検温についてですが、今回の新型コロナウイルス感染症は無症候者からの感染が相当数に上ることがわかっており、発熱者がいないことと感染症罹患患者がいないことが同義でないことを踏まえて「新しい生活様式」は継続する必要があります。

現在まで特效薬は開発されておらず、ワクチンの実用化もまだ先のようであり、しばらくこの感染症発生がつづくことは間違いありません。当院は今後も感染症指定医療機関としての責務を果たすべく患者さんの診療にあたってまいります。今後ともご理解・ご協力をお願いいたします。

※患者発生数、入院受け入れ数は、いずれも原稿執筆時点（令和2年8月7日）のものです。



「CTとMRIは何が違うの？ どっちがいいの？」



診療放射線技師長 江部 裕夫

表題にしたのは私たち診療放射線技師が受けることの多い質問の一つです。そこで今回は、CT検査とMRI検査について、簡単にお話させていただきます。

CT（コンピューター断層撮影）検査

人体にX線を照射しながら身体の周りで回転させ、人体を透過したX線の量を解析して、人体の輪切り像（横断面）を作る装置です。CT装置の進歩は近年著しく、装置の高速化とあわせ、検出器の進歩によって、より短時間に、より広い範囲を、しかもより細かく撮影できるようになりました。例えば当院のマルチスライスヘリカルCT装置ですと、胸部の検査の場合は約5秒、腹部の検査なら約10秒程度で撮影できます。また、造影剤を用いる事で血管の走行や血流の状態を知ることができます。更に細かく撮影した画像をコンピューター処理することで立体像や、任意の断面を作ることも可能で診断に大いに役立っています。

CTの検査は、金具やボタンなどの無い服装でベッドに横になって検査をします。頭部の場合約5分、造影剤を使った場合でも約10分程度で検査は終了します。検査時間は5分～15分程度です。CT検査は、肺・気管支など呼吸器、肝臓～腎臓など実質臓器の検査能力が圧倒的に優れており、

主に胸部、腹部、頭部（脳出血）の検査に多用されています。

MRI（磁気共鳴画像診断）検査

磁石と電磁波を使って人体のあらゆる断面を撮像する検査です。X線被曝が全く無い、あらゆる断面を撮像できる、病変の検出率が高い、造影剤を使わなくても血管の走行や胆管、膵管が描出できる事などが利点として挙げられます。しかし、撮像時間（検査時間）が長い為、体動のある患者様は検査できない、また、ペースメーカーや体内金属のある患者様は基本的に検査できない、検査時中の騒音が大きい、閉塞感があるため閉所恐怖症の方は検査できない等の欠点もあります。

MRIの検査は専用の服装に着替えて頂いて、検査部位に応じた専用のコイルを装着して検査をさせていただきます。頭部の場合約20～40分、腹部・四肢の検査は約60分程度かかります。

MRI検査は脳血管や脊髄、関節、婦人科系疾患、前立腺、膀胱などに有効で、整形外科領域、脳外科領域の検査に威力を発揮します。

以上のようにどちらの検査も一長一短があります。症状、検査目的や患者様に合わせて医師が判断し必要な検査をさせていただきます。ご不明点ございましたらお気軽にご相談下さい。

ミニ
クイズ

暑く、気温が高い日が続いていますが、猛暑日とは気温何度以上の日のことでしょうか？

①25℃

②30℃

③35℃



患者さんの権利

- 患者さんならびにご家族は、患者さんの病状、医療の内容につき十分な説明を受けることができます。そのうえで患者さんは、自らの希望する最適な治療を選択する事ができます。
- 患者さんは、プライバシーを守られ、個人として尊重される権利があります。国籍、人種、信条、社会的身分、経済的状態などによる差別を受ける事はありません。
- 患者さんは、安全で快適な療養環境の提供を受けることができます。また患者さんならびにご家族は、自らの希望・意見を述べる事ができ、それを尊重される権利があります。

回答は4ページにあります。



投書箱から

《患者さんの声1》

新発田一の高層建築病院なので、各談話室から遠望できる顕著な建造物等の案内図が置いてあると、入院中の気晴らしの一つになると思います。(メディアシップの展望階にあるようなもの)

《回答1》

ご意見をいただき、ありがとうございました。

各階の談話室には案内図を設置しておりませんが、11階の展望回廊に、その窓から見える風景のパノラマ写真に主な建築物の名称を入れた案内図を設置しております。11階の展望回廊には長椅子等も設置しておりますので、そちらを御利用くださるようお願いします。

《患者さんの声2》

夜間受付側の自転車小屋に放置自転車(青)があります。処分して下さい。

《回答2》

自転車置き場に長期間放置されている自転車については、警察に盗難車かどうかの照会を行うとともに、自転車に警告文書を貼り、盗難車ではなく、かつ期限までに所有者が自転車を取りに来なかった場合に処分しています。

ご指摘のありました放置自転車(青)についても、上記の流れに従って対応します。

ご意見をいただき、ありがとうございました。

《患者さんの声3》

医療関係者の皆様へ

私達よりコロナウイルスの感染リスクの高いお仕事をして下さって、心から感謝いたします。

私達の健康と命を守るためにコロナウイルスの他に、差別・偏見等と闘って下さっている皆様を心から応援・尊敬しています。何も出来ませんが、せめて感謝を表したいと思い書かせて頂きました。

本当にありがとうございます。

《回答3》

お便り、ありがとうございます。残念ながら当院においても職員への差別・偏見等がないわけではありません。そのような中、地域の皆様からの温かい励ましは、本当に職員一同、心の支えとなります。今後とも新発田病院をよろしく願いいたします。

新発田病院は今後も地域を守る医療に全力で当たってまいります。しかしながら、新型コロナウイルスは完全に終息したわけではなく、再びの流行拡大を阻止するためには、地域の皆様のご協力が欠かせません。ぜひ、手洗いや換気など、感染しない生活を心がけていただき、終息に向け、ともに戦ってまいります。

答え ③35℃

ミニクイズ ～回答と説明～

猛暑日は、最高気温35℃以上の日をいいます。とても暑いですね。

ちなみに、25℃を超えた日は夏日、30℃を超えた日は真夏日、「夜間(夕方から翌朝まで)の最低気温が25℃以上の夜を熱帯夜というようです。



編集後記

巻頭言や病院トピックスでも触れられていますが、新型コロナウイルスの感染拡大を防ぐために「新しい生活様式」の実践が求められています。まだまだ暑い日が続くと思いますが、熱中症にも気をつけながら、ご自身や家族や友人、そして地域を感染拡大から守るために、「新しい生活様式」を実践していきましょう。

《編集委員》

清野 康夫	三井田 博	浅野 堅策
本間 繭鼓	米持 賢一	三浦 駿
高橋 卓	松井 園子	今井 友美
坂本 秀雄	小形 峰雄	田野 貞